

Spolufinancováno  
z programu Evropské unie  
Erasmus+



# NEWSLETTER

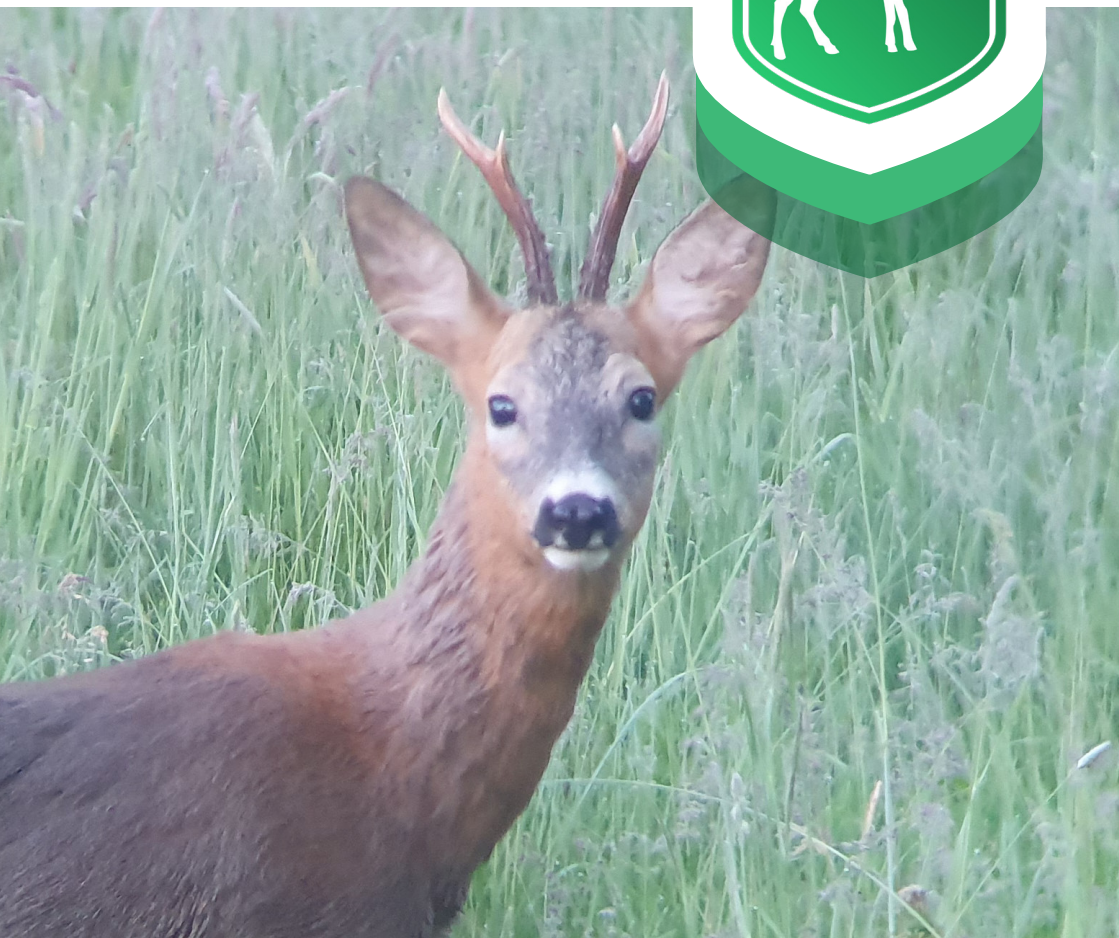
## PROJEKT HUNTOUR 2020

EVROPSKÉ PARTNERSTVÍ

Rozvoj vzdělávání ve vztahu k vlivu  
probíhajících klimatických změn  
na loveckou turistiku



č. 1/2021





# Obsah

Úvodní slovo koordinátorky projektu	6
Hlavní cíl projektu a jeho výstupy	10
HUNTOUR tým	14
Naše hlavní komunikační nástroje	24







# Úvodní slovo koordinátorky projektu

Vážené kolegyně, vážení kolegové, partneři projektu, přátelé,

právě jste otevřeli první číslo zpravodaje unikátního projektu HUNTOUR, jehož prostřednictvím chceme zvýšit povědomí o naší práci a zejména o našich hlavních výstupech, které by vám mohly přinést nové informace v oblasti lovecké turistiky.

Projekt s názvem „**Rozvoj vzdělávání ve vztahu k vlivu probíhajících klimatických změn na loveckou turistiku**“, zkráceně HUNTOUR je ve svém oboru zcela unikátní. Žádný jiný projekt v Evropské unii se touto otázkou nezabývá. V rámci projektu bylo navázáno pevné a jedinečné evropské partnerství kombinující silné stránky, dovednosti a odborné znalosti jednotlivých členů ze čtyř partnerských organizací ze čtyř různých zemí (Česká republika - Česká zemědělská univerzita v Praze, Fakulta lesnická a dřevařská; Srbsko - Univerzita v Novém Sadu, Přírodovědecká fakulta; Finsko - Helsinská univerzita, Ruralia Institute; Maďarsko - Univerzita v Šoproni, Lesnická fakulta). Hlavním cílem projektu je vytvořit inovativní a praktické vzdělávací nástroje v oblasti loveckého cestovního

ruchu a oslovit cílové skupiny, kterými jsou jak studenti a lekteři cestovního ruchu a lesnictví, tak podnikatelé a odborníci v myslivosti. Díky propojení lovu a cestovního ruchu byl vytvořen interdisciplinární projekt, jehož výsledky lze využít jak v lesnictví, tak v oboru cestovních ruchů.

Díky projektu bude možné upoutat pozornost cílových skupin na téma lovecké turistiky v Evropě, zvýšit povědomí o její důležitosti a rozvíjet pozitivnější a udržitelnější představy o myslivosti zejména v myslích mladých lidí. Cílem výzkumných pracovníků je zlepšit úroveň znalostí a dovedností v oblasti lovecké turistiky, zejména s důrazem na měnící se podmínky způsobené současnými globálními a klimatickými změnami, zajistit strategický rozvoj této oblasti a současně zvýšit mezinárodní spolupráci a související jazykové dovednosti studentů a dalších zainteresovaných subjektů. V rámci projektu proběhnou v každé ze zúčastněných zemí diseminační aktivity pro odbornou i laickou veřejnost. Hlavními výstupy budou vzdělávací materiály, včetně vícejazyčného slovníku z oblasti lovecké turistiky, studie zaměřené na ekonomické hodnocení

výhod lovecké turistiky, případová studie posouzení potenciálu oblasti pro loveckou turistiku a učebnice udržitelného rozvoje lovecké turistiky v Evropě.

Projekt je schválen na tři roky a je spolufinancován programem Erasmus +, výzvou 2020 Round 1 KA2 - Spolupráce pro inovace a výměnou osvědčených postupů, KA203 - Strategická partnerství pro vysokoškolské vzdělávání. Koordinátorem je Česká zemědělská univerzita v Praze, Fakulta lesnická a dřevařská. Hlavní projekto-  
vá setkání se prozatím konala v listopadu a dubnu online kvůli vládním nařízením.

Doufám, že naše práce pomůže rozvoji lovecké turistiky v evropských zemích a že pro Vás bude přínosem i zdrojem inspirace.



**Markéta Kalábová**

**Koordinátorka projektu**  
Fakulta lesnická a dřevařská  
Česká zemědělská univerzita v Praze

Spolufinancováno  
z programu Evropské unie  
Erasmus+



2



# 2

## Hlavní cíl projektu a jeho výstupy

Hlavním cílem projektu HUNTOUR je především tvorba vzdělávacích materiálů pro následné rozhodování o rozvoji a podpoře lovecké turistiky v zemích Evropské unie. Pouze systematické shromažďování materiálů, srovnání podle jednotné metodiky může vést k následnému vytvoření strategického plánu rozvoje v dané oblasti.

Plánujeme poskytnout 4 hlavní intelektuální výstupy uvedené níže. Všechny výstupy budou veřejně dostupné na webových stránkách projektu.

### 1/ Vícejazyčný výkladový slovník lovecké turistiky

Cílem prvního výstupu je vytvořit ucelený slovník pojmů používaných v lovecké turistice. Slovník propojí pojmy lovu a turistiky a jeho předností bude právě multidisciplinarita s cílem zasáhnout specifickou skupinu studentů a odborníků. Profesionální lovecké výrazy, které se používají při výkonu lovecké činnosti, jsou velmi specifické a vychází ze starých zvyků a tradic, které se předávají z generace na generaci. Povinností každého lovce je používat tyto termíny správně. Významným aspektem lovu v evropských zemích je vyjádření pozitivního a emocionálně zbarveného vztahu ke zvěři a jejímu prostředí. Společné chápání terminologie a sjednocení použitých pojmů je základem pro mezinárodní spolupráci a rozvoj strategií v oblasti lovecké turistiky. Slovník bude obsahovat pojmy v českém jazyce, angličtině, němčině, srbštině, maďarštině

a finštině. Nebude chybět vysvětlení daného pojmu v anglickém jazyce. Slovník bude doplněn kresbami a fotografiemi.

### 2/ Hodnocení ekonomických efektů lovecké turistiky

Cílem druhého výstupu je vytvořit komplexní zprávu shrnující ekonomické dopady lovecké turistiky. Cílem výstupu je zpráva, která bude obsahovat osvědčené postupy určení ekonomických dopadů lovecké turistiky každé z partnerských zemí, podle nichž by evropské země mohly přistoupit k určení ekonomického dopadu na HDP dané země, nebo nižších správních jednotek, protože je zřejmé, že lovecký cestovní ruch bude mít vyšší místní dopad, zejména ve venkovských oblastech. Díky navrhované metodice by bylo také možné určit stávající mezery mezi zeměmi, poukázat na problémy a omezení související s příslušnými daty a jejich sběrem.

### 3/ Případová studie: Hodnocení potenciálu lovecké turistiky

Cílem třetího výstupu je vytvoření komplexní případové studie pro hodnocení potenciálu lovecké turistiky v evropských zemích. Bude to jedinečný materiál, který nebyl vytvořen v žádné evropské zemi. Na tomto základě by mělo být možné porovnat podmínky oblastí, a určit, která oblast je pro rozvoj lovecké turistiky vhodnější a která by měla být v této oblasti podporována. Pro hodnocení bude využito geografického informačního systému (GIS).

### 4/ Udržitelná lovecká turistika v evropských zemích

Posledním výstupem je publikace, která bude sloužit jako učební materiál pro výuku v oblas-

Spolufinancováno  
z programu Evropské unie  
Erasmus+



ti lovecké turistiky. Lovecká turistika se nyní objevuje pouze ve vědeckých pracích, pozicích dokumentech organizací nebo různých institucí. Cílem této publikace bude poskytnout ucelený přehled o jednotlivých otázkách souvisejících s rozvojem lovecké turistiky.

Nadnárodní řešení projektu umožní sdílení odborných znalostí, šíření osvědčených postupů, zajištění většího rozvoje lovecké turistiky a usnadnění přenosu těchto myšlenek po celé EU. Volně žijící živočichové představují přírodní dědictví zemí, ale k zajištění odpovědných strategií, jak s nimi zacházet udržitelným způsobem, je nutné kooperace a koordinace napříč zeměmi.



3





## HUNTOUR tým

Bylo vytvořeno silné evropské partnerství kombinující silné stránky, schopnosti a odborné znalosti 9 hlavních partnerských členů ze 4 různých zemí za účelem vytvoření inovativního a praktického nástroje pro studenty a odborníky v oboru cestovního ruchu a lesnictví.

### Česká zemědělská univerzita v Praze (ČZU)

je třetí největší veřejnou vysokou školou v Praze zaměřenou na zemědělství, lesnictví, životní prostředí, strojírenství, ekonomiku, management a obchod. Univerzita kombinuje stoletou tradici s moderní technologií, progresivní vědou a výzkumem.



**Ing. et Ing. Markéta Kalábová, Ph.D.** je odborná asistentka na Fakultě lesnické a dřevařské České zemědělské univerzity v Praze. Od roku 2016 působila jako odborná asistentka na Vysoké škole ekonomické v Praze, kde získala titul Ph.D. v oboru Mezinárodní obchod. Ve svém výzkumu se zaměřuje především na loveckou turistiku, alternativní formy cestovního ruchu, udržitelný cestovní ruch, strategický rozvoj venkovských oblastí a ekonomické hodnocení. Účastní se mezinárodních konferencí a pravidelně publikuje. Je členkou interních a externích projektů na ČZU a VŠE. Má zkušenosti s výukou zahraničních studentů. V současné době zastává pozici proděkanky pro studijní činnost Fakulty lesnické a dřevařské České zemědělské univerzity v Praze. Ve volném čase se aktivně věnuje myslivosti.



**doc. Ing. Bc. Jakub Horák, Ph.D.** je docentem na Fakultě lesnické a dřevařské České zemědělské univerzitě v Praze. Vyučuje mnoho předmětů (v angličtině a češtině), včetně těch, které se zabývají vlivem volně žijících živočichů na ekosystémy a biostatistiku. Je autorem téměř 60 článků v časopisech Web of Science s téměř 500 citacemi (index H 12) a téměř 60 dalších v časopisech, sbornících z konferencí a kapitolách knih. Byl vedoucím nebo spoluřešitelem mnoha grantových projektů. Jeho hlavním zájmem je antropogenní vliv na biodiverzitu a statistické vyhodnocení dat (biostatistika).





**doc. Ing. Vlastimil Hart, Ph.D.** je docentem a vedoucím Katedry myslivosti a lesnické zoologie na Fakultě lesnické a dřevařské České zemědělské univerzity v Praze. Vlastimil je od roku 2014 garant jedinečného a komplexního vysokoškolského studijního programu Myslivost a péče o životní prostředí zvěře, garant několika odborných předmětů v této oblasti, jako je management zvěře, střelectví a balistika a další profilové kurzy tohoto studijního programu. Zaujímá členství v mnoha organizacích, jako je Royal Institute of Navigation (UK); Člen rady myslivosti ministra zemědělství ČR; Člen Českomoravské myslivecké jednoty. Současný výzkum směřuje do oblasti smyslové a behaviorální ekologie, populační ekologie, biologie divoké zvěře, managementu zvěře.



Spolufinancováno  
z programu Evropské unie  
Erasmus+



## Přírodovědecká fakulta Univerzity v Novi Sad (UNSPMF)

byla založena v roce 1969  
a od té doby je silnou základnou  
vědy a výuky v zemi.



## Dr. Milosava Matejevic

je odborným asistentem na Přírodovědecké fakultě Univerzity v Novém Sadu (Srbsko), Katedry geografie, cestovního ruchu a hotelového managementu. Vystudovala loveckou turistiku na této univerzitě, kde pokračovala v doktorském studiu. Její disertační práce se věnovala lovecké turistice a kynologickým aspektům myslivosti v Srbsku. Od roku 2015 pracuje jako asistentka na Přírodovědecké fakultě a od roku 2016 jako odborná asistentka. Ve svém výzkumu se zaměřuje na udržitelnou loveckou turistiku, udržitelné řízení lovu, lovecké psy a outdoorové aktivity. Účastní se mnoha mezinárodních a národních konferencí. Publikuje v národních a mezinárodních vědeckých časopisech a v současné době je členkou redakční rady v jednom mezinárodním vědeckém časopise.



### Dr. Vladimír Markovič

je docentem na Přírodovědecké fakultě Univerzity v Novém Sadu (Srbsko), kde vyučuje v oblasti myslivosti a managementu divoké zvěře. Má více než sto vědeckých publikací a v současné době je členem recenzních komisí několika vědeckých časopisů. Vladimír zastával další odborné pozice (např. jako Projektový manažer projektu IPA mezi Maďarskem a Srbskem) a účastnil se jako člen týmu několika projektů financovaných EU (IPA, SEE).



### Univerzita v Helsinkách (UH)

je nejstarší a největší institucí akademického vzdělávání ve Finsku, mezinárodní vědecká komunita se 40 000 studenty a výzkumnými pracovníky. Ruralia Institute je nezávislý výzkumný a vývojový ústav pod zemědělskou a lesnickou fakultou, který se specializuje na rozvoj obživy a dobrých životních podmínek na venkově. Institut plní své povinnosti prováděním multidisciplinárního výzkumu a poskytováním výuky, vývojem řešení podporujících podnikání, vytvářením sítí a budováním otevřeného vzdělávacího prostředí, podporou výzkumu a výuky.



### Dr. Anne Matilaine

se věnuje ekonomickému hodnocení a rozvoji přírodních a venkovských oblastí již 15 let. Od roku 2007 také pracovala s výzkumnými a vývojovými aktivitami souvisejícími s loveckým cestovním ruchem v kontextu severní Evropy. Její práce se zaměřila zejména na sociální udržitelnost, ekonomické dopady a podnikání a také na problematiku majetkových práv mezi vlastníky lesů a podnikateli v cestovním ruchu. Má také rozsáhlé zkušenosti s prací na mezinárodních projektech, včetně projektů celoživotního vzdělávání a projektů Erasmus +, a to jak v roli koordinátora, tak jako účastník.



### Susanna Kujala (M.Sc. in Admin., Regional Studies)

pracovala několik let v týmu RegFin Ruralia. Tým aplikuje výpočty modelování obecné rovnováhy (CGE) pro studium regionálních ekonomických dopadů různých jevů, např. ekonomiky divočiny a rybářské turistiky. Susanna má zkušenosti s národními i mezinárodními projekty týkající se hodnocení regionálních ekonomických dopadů.



### Outi Hakala (M.Sc. in Econ. a M.Sc. in Agr & For)

pracuje v týmu Ruralia RegFin. Přispěla do několika projektů týmu, např. související s ekonomikou divočiny.



### Univerzita v Šoproni

je veřejná vysoká škola se sídlem v Šoproni v Maďarsku, založená na základě University of Forestry and Wood Sciences, která existovala v letech 1962 až 1996 a University of West Hungary existující do roku 2017. Univerzitní kampus se nachází uprostřed botanické zahrady v nádherném prostředí.



### Andre Schibera, PhD

je držitelem titulu PhD v lesnictví a magisterského titulu v oboru ekonomie. Působil jako docent na Západomoravské univerzitě ve výuce správy lesních zdrojů a ekonomiky lovu. Je spoluautorem učebnice o managementu divoké zvěře a v posledních desetiletích provedl výzkum v oblasti managementu a lovu jelení zvěře.



4



## Naše hlavní komunikační nástroje

Více se o projektu, jeho částech, výstupech a participujících osobách dozvíte prostřednictvím našich komunikačních kanálů:

Navštivte naši webovou stránku:

<https://huntour.v2.czu.cz/cs>

Nebo sledujte náš Instagram:

<https://www.instagram.com/erasmushunting/?hl=cs>

Facebook:

<https://www.facebook.com/Huntour-111561367420003>

Kontaktujte koordinátorku projektu:  
[kalabova@fld.czu.cz](mailto:kalabova@fld.czu.cz)

## Zapojte se do našeho výzkumu

Zaujal Vás náš výzkum? Zapojte se s námi do výzkumu, který je ve svém oboru unikátní a přinese nové a zajímavé poznatky, na základě kterých bude možné dále rozvíjet lovecký cestovní ruch.

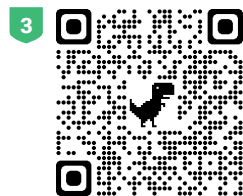
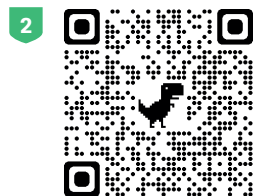
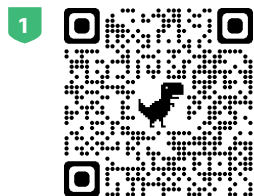
**1/** Vyplňte krátký dotazník pro veřejnost:

<https://www.surveio.com/survey/d/3PH4M3H6A9ROU2B4H>

**2/** Pokud sami lovíte, vyplňte dotazník pro tužemské myslivce a lovce: <https://www.surveio.com/survey/d/W0V6O2H3J2C0S6N2I>

**3/** Znáte nějaké lovce, kteří k nám přijíždějí ze zahraničí? Předejte jim tento dotazník, aby mohli svými zkušenostmi přispět k rozvoji:

<https://www.surveio.com/survey/d/O5R7X-8K9D4U7M8Y0A>



Celý  
**HUNTOUR**  
tým

Vám srdečně děkuje  
za účast a přeje  
pěkné léto.





Fakulta lesnická  
a dřevařská

## **HUNTOUR**

Praha, červenec 2021